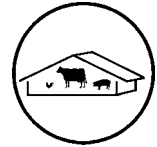


**Výskumný ústav živočíšnej výroby N I T R A****Ústav technológie chovu zvierat a ekológie**

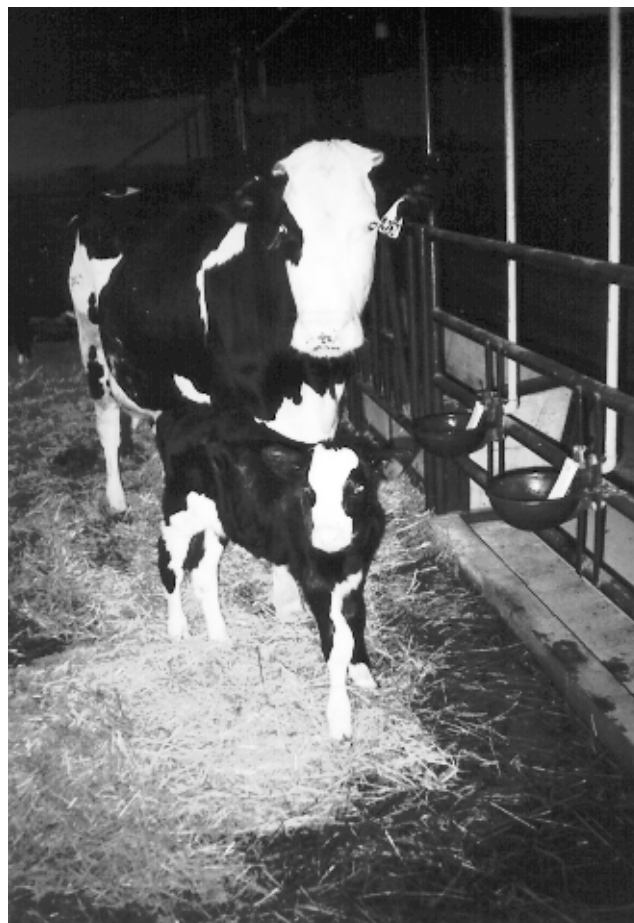
Tel.: 087/ 546 272, Fax: 087/ 546 483, E-mail: techno@vuzv.sk



ZÁSADY PREVÁDZKOVANIA VOLNÝCH PÔRODNÍC

Dojnice sú pokiaľ čo možno najdlhšie pred otelením ustajnené voľne. Zasušené kravy sa sústreďujú v skupinovom koterci a do individuálneho koterca sa presúvajú 1-2 dni pred pôrodom. **Pre každú skupinu pozostávajúcu z 20-25 kráv by mal byť poskytnutý 1 individuálny pôrodný koterec s minimálnym rozmerom 12 m², s minimálnou šírkou 3 m a minimálnou šírkou bránky 1,8 m.** Odporúčajú sa pohyblivé zábrany medzi kotercami, aby sa umožnila väčšia flexibilita rozmeru priestoru.

Individuálny a skupinový koterec musí byť vystlaný dostatočnou vrstvou čistej, suchej podstielky (25-30 cm) a musí sa každý deň pristieľať. V objekte musí byť pokoj, pôrodný koterec musí byť situovaný izolovane od ďalších zvierat. Dôležitá je nešmykľavá podlaha, nemalo by chýbať zariadenie k fixácii a dvíhaniu zvierat'a, samozrejmä je samostatná napájačka a krmný žľab. Pred tým, než sú do pôrodných kotercoch presunuté kravy, mali by byť plocha i ohradenie vždy vydezinfikované. Pôrodné koterce by





mali byť dobre osvetlené a dôkladne vetrané, s minimálnym prievanom.

Do pôrodu sa nemá zasahovať, pokiaľ to nie je nevyhnutné. Pri snahe ošetrovateľa pomôcť obyčajne dojnica vstane, zatiaľ čo prirodzená optimálna poloha pre vypudenie plodu je po ležiaci. Najhoršie je, keď sa teľa vyťahuje cez nedostatočne pripravované pôrodné cesty silou. Nastáva poškodenie maternicového krčka, chronické zápaly pohlavného ústrojenstva.

Všetky teľatá musia byť ihneď po pôrode ošetrené. Vo väčšine prípadov je pupočná šnúra prirodzene počas pôrodu odtrhnutá, v opačnom prípade by mala byť odstrihnutá v približnej dĺžke 5-8 cm. Krváčajúca pupočná šnúra musí byť okamžite podviazaná. Všetky čerstvo narodené teľce musia byť v oblasti pupočnej šnúry dezinfikované.

Kravy vykazujú silnú tendenciu olizovať čerstvo narodené teľce. Toto urýchli vysušenie teľaťa a prospieva jeho dýchaniu. Mal by sa dať pozor, aby olízenie nepoškodilo pupočnú oblasť a nespôsobilo krvácanie. Pracovná náplň ošetrovateľov pôrodnice musí byť zameraná na sledovanie priebehu pôrodu a správanie kráv a teliat. Je potrebné aby samotný pôrod prebiehal pod kontrolou zaškolených ošetrovateľov, aby mohol byť včas zhodnotený jeho priebeh a rozhodnuté či nie je potreba odborného zásahu. Po ukončení pôrodu musí ošetrovateľ sledovať teľa, či sa napilo mledziva a či je mledzivo plnohodnotné. Zistilo sa totiž, že 20 až 35 % teliat sa samo nenapije ani do 6 hodín.

Je dôležité, aby každé teľa čo najskôr po narodení, najneskoršie do 4 hodín, dostalo úmerne na svoju veľkosť 1,5-2 l mledziva. Každé teľa by malo počas prvých 3 dní po narodení skonzumovať denne také množstvo mledziva alebo mlieka, ktoré sa rovná 8-10 % hmotnosti zvieratá. Denná dávka musí byť rozdelená minimálne na dve časti, ráno a večer. Teľce musia mať prístup k čistej vode.

Po pôrode zostáva teľa pri matke 5-7 dní. Ďalšia alternatíva je, že po otelení zostáva teľa pri krave len niekoľko hodín alebo je bezprostredne po zodpovedajúcom ošetrení a osušení presunuté mimo pôrodnicu najlepšie do búd.

**Autor textu: Ing. J. Brouček, DrSc., VÚŽV, Hlohovská 2, 949 92 Nitra
Tel.: 087/ 546 280, Fax: 087/ 546 483**